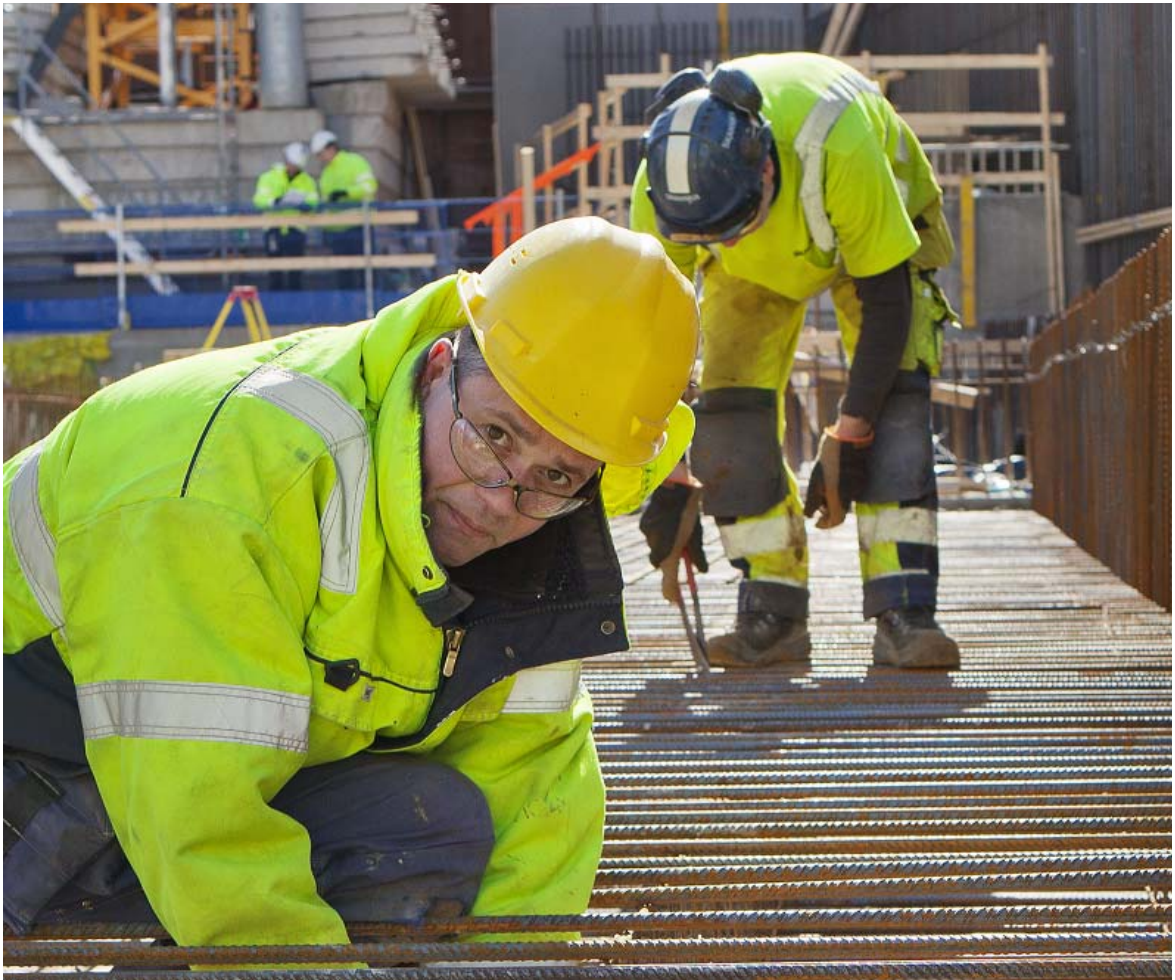




A-kassa
BYGGNADS

Årsredovisning 2013



Innehållsförteckning

Förvaltningsberättelse	3
Styrelsens ledamöter, arbetsutskott och revisorer	3
A-kassans ledning och personal	3
Medlemsutveckling	4
Medlemsstatistik	5
Medlemsavgift	5
Utbetald ersättning	5
Underrättelser från Arbetsförmedlingen	6
Beslut i ärenden där underrättelse inkommit från Arbetsförmedlingen 2013.....	6
Underrättelser från Arbetsförmedlingen åren 2008 – 2013	7
Omprövningar och överklaganden.....	8
Felaktigt erhållen ersättning.....	9
Kommentarer till verksamheten 2013.....	10
Teknikutveckling	11
Information.....	12
Utbildning	13
Personalkonferens	13
Resultaträkning	14
Balansräkning.....	15
Noter till resultat- och balansräkning.....	17

BYGGNADSARBETARNAS ARBETSLÖSHETSKASSA

Organisationsnummer 802005-4741

Förvaltningsberättelse

Styrelsen för Byggnadsarbetarnas arbetslöshetskassa avger härmed årsredovisning för verksamhetsåret 2013. Jämförelsetal för 2012 anges inom parantes.

Styrelsens ledamöter, arbetsutskott och revisorer

Under året har följande personer varit ledamöter i kassans styrelse:

Ordinarie ledamöter 2013-01-01 – 2013-12-31	Suppleanter 2013-01-01 – 2013-12-31
Lars Hildingsson, ordförande	Patrik Östberg
Lennart Borgkvist, vice ordförande	Kurt Kraenzmer (till och med juni 2013)
Bengt-Erik Rolfs	Jan Staaf
Jörgen Eriksson	Tomas Nilsson
Peter Hellgren	Ingemar Rönn
Christer Lindström	Tomas Sundqvist
Sven Lindkvist	Roine Eriksson
Mikael Johansson	
Lena Kjellgren, arb.tag.repr.	
Marianne Hidmark, arb.tag.repr.	David Söderberg, arb.tag.repr.
Erika Thelning, stat.repr.	Björn Sahlén, stat.repr.

Sammanträden: Under 2013 har a-kassan hållit 11 ordinarie styrelsesammanträde.

Revisorer sedan ordinarie föreningsstämma den 16 juni 2010 är Ulrika Granholm Dahl, auktoriserad revisor från PwC samt Benny Augustsson, förtroendevald revisor vald under en period av 4 år.

Revisorssuppleanter sedan ordinarie föreningsstämma den 16 juni 2010 är Johan Rönnqvist, auktoriserad revisor från PwC samt Görgen Zilén, förtroendevald revisor vald under en period av 4 år.

A-kassans ledning och personal

Kassaföreståndare under året var Roal Nilssen. Vid årets början var 55 personer anställda i a-kassan och vid årets slut hade personalstyrkan ökat till 61 personer. Detta med anledning av den höga arbetslösheten och av regeringen beslutade regeländringar från och med 1 september som innebär ett omfattande merarbete för a-kassorna.

Fram till och med den sista september 2013 bedrev a-kassan verksamhet på kontor i Umeå, Söderhamn, Borlänge, Solna och kansliet i Stockholm. Den 1 oktober 2013 öppnades ett nytt kontor i Helsingborg.

A-kassans kansli flyttade till nya lokaler under hösten 2013. I samband med det flyttade medlemshandläggningen från Solnakontoret till kansliet. Förutom handläggning av ersättningsärenden, medlemsärenden och omprövningar bedrivs a-kassans centrala administration på kansliet. På kansliet arbetar 22 personer inklusive kassaföreståndare och biträdande kassaföreståndare.

A-kassans ledningsgrupp består av kassaföreståndaren, biträdande kassaföreståndare, försäkringsansvarig och biträdande försäkringsansvarig samt ekonomiansvarig.



Medlemsutveckling

Under 2013 fick Byggnadsarbetarnas arbetslöshetskassa **10 850** (12 301) nya medlemmar, samtidigt lämnade **9 022** (9 462) medlemmar a-kassan. Den 31 december 2013 uppgick därmed medlemsantalet till **106 420** (104 550) medlemmar, vilket är en ökning med **1 870** i jämförelse med året innan.

Antalet kvinnor som var medlemmar i a-kassan ökade under året med 180 stycken till **2 309** och utgör 2,17 procent av det totala antalet medlemmar.

Medlemsstatistik

	1 januari	Inträden	Avgångna	31 december	Därav kvinnor	+ -
2008	100 687	8 564	11 411	98 152	1 280	- 2 535
2009	98 152	12 294	8 477	101 969	1 438	+ 3 817
2010	101 969	10 688	12 040	100 617	1 562	- 1 352
2011	100 617	12 719	11 789	101 547	1 802	+ 930
2012	101 547	12 301	9 462	104 550	2 129	+ 3 003
2013	104 550	10 850	9 022	106 420	2 309	+ 1 870

Medlemsavgift

För 24 519 enskilt anslutna medlemmar var medlemsavgiften 1 januari - 31 december 125 kr per månad. För 72 429 medlemmar som var anslutna till Byggnads a-kassa och Svenska Byggnadsarbetareförbundet, samt för 9 616 medlemmar som var anslutna till Byggnads a-kassa och Svenska Målarförbundet var avgiften 125 kronor per månad under hela 2013.

För den medlem som inte räknades som arbetslös enligt Lagen om Arbetslöshetskassor var arbetslöshetsavgiften 70 kronor under januari – februari. På grund av ökande arbetslöshet var a-kassan tvungen att höja avgiften till 110 kronor per månad från och med mars 2013. Den delen av avgiften som går till a-kassans administration hölls oförändrad under året.



Utbetald ersättning

Den högsta dagpenningen som kan utbetalas i arbetslöshetsersättning var under 2013 liksom under året innan 680 kronor. Taket för dagpenningen har inte höjts sedan den 1 juli 2002 vilket innebär att många medlemmar i såväl Byggnadsarbetarnas arbetslöshetskassa som andra a-kassor inte får ersättning med 80 procent.

Medeldagpenningen i kassan under 2013 uppgick till **646** kronor (641).

Antalet medlemmar som någon gång under året fick ersättning utbetald var **15 188** (12 098) vilket är 3 090 fler än under år 2012. Den ersättning a-kassan betalade ut till medlemmar under 2013 var 739 410 986 kronor, vilket är en ökning från år 2012 med cirka 27 procent.

Jämförelsetabell¹

Försäkringsår	Belopp kronor	Antal ers.dagar	Genomsnittligt antal ers.dagar per medlem
2008	448 176 425	728 557	7,25
2009	1 031 766 736	1 638 148	16,01
2010	882 359 083	1 400 082	13,75
2011	503 561 558	822 675	8,06
2012	580 762 463	948 322	9,06
2013	739 410 986	1 191 507	11,20

Underrättelser från Arbetsförmedlingen

Den 1 september 2013 infördes nya regler i arbetslöshetsförsäkringen. Det innebär bland annat att Arbetsförmedlingen i stället för en underrättelse, ska skicka ett meddelande till a-kassan. Meddelandet ska skickas om en arbetssökande inte lämnar in sin aktivitetsrapport, missar ett möte, tackar nej till ett jobb eller på annat sätt missköter sitt arbetssökande.

Arbetsförmedlingen har under 2013 lämnat **93** (113) underrättelser och **6967** AF-meddelanden till arbetslöshetskassan där ersättningsrätten för medlemmen ifrågasatts på grund av att medlemmen avvisat erbjudande om arbete eller arbetsmarknadspolitiskt program eller där det i övrigt framkommit andra skäl att pröva den fortsatta ersättningsrätten.

Grundbeslut med anledning av Arbetsförmedlingens underrättelser har sedan 2007 fattats av a-kassans regionchefer. Under 2013 har a-kassan gjort en omorganisation och genomfört utbildning för handläggarna i hanteringen av underrättelser och AF-meddelanden. Under 2013 har a-kassan fattat beslut i 82 ärenden gällande underrättelser, enligt följande:

Beslut i ärenden där underrättelse inkommit från Arbetsförmedlingen 2013

Beslut	Lagrum	Antal
Avstängning för viss tid	43 – 45 §§ ALF	1
Nedsatt ersättning 25 %	45a § ALF	34
Nedsatt ersättning 50 %	45a § ALF	0
Förlorat ersättningsrätt till dess nytt arbetsvillkor uppfylls	45a § ALF	0
Ej ersättningsberättigad, uppfyller inte grundvillkor	9 § ALF	31
Lämnas utan åtgärd från kassan		11
Ej medlem		5

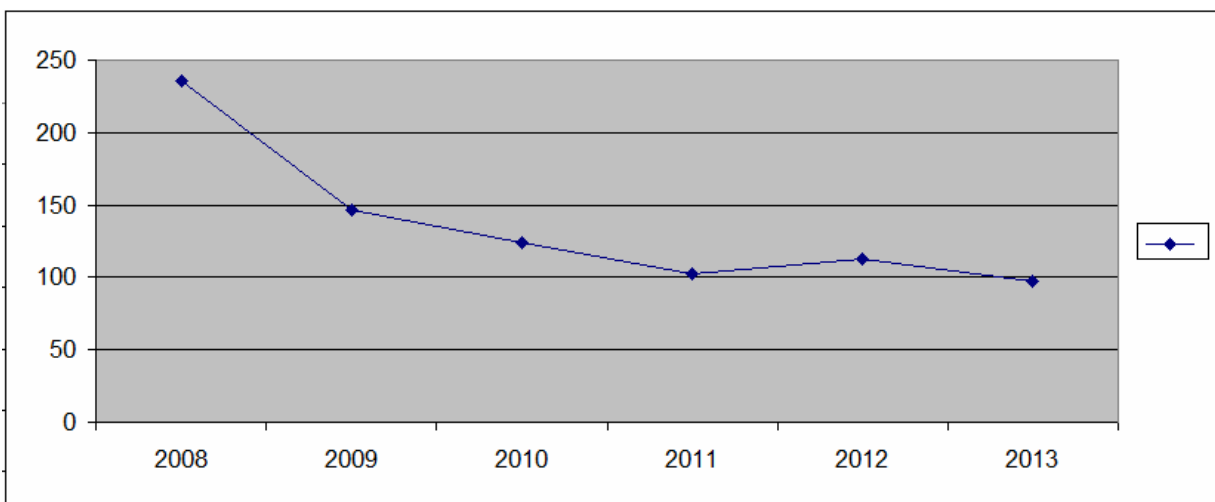
¹ Uppgifterna i jämförelsetabellen bygger på vid tillfället för sammanställandet av årsredovisningen aktuell statistik från IAF. I och med att ersättning utbetalas retroaktivt och medlemsantalet kan justeras retroaktivt, kan siffrorna för ett år komma att justeras från en årsredovisning till en annan.

Under året har det begärts omprövning i 4 ärenden och i samtliga 4 ärenden vidhöll a-kassan det första beslutet.

Antal ärenden där Arbetsförmedlingen ifrågasatt ersättningsrätten för a-kassans medlemmar under de senaste fem åren fördelar sig enligt följande:

Underrättelser från Arbetsförmedlingen åren 2008 – 2013

2008	2009	2010	2011	2012	2013
236	147	124	102	113	93



Beslut i ärenden där AF-meddelande inkommit från Arbetsförmedlingen 2013

Beslut	Lagrum	Antal
<i>Varning eller Avstängning för viss tid</i>	43 – 43 b §§ ALF	
<i>Inte medverkat till att upprätta en individuell handlingsplan</i>	43 § 1 p ALF	17
<i>Inte lämnat en aktivitetsrapport till den offentliga arbetsförmedlingen inom utsatt tid</i>	43 § 2 p ALF	214
<i>Inte besökt eller tagit kontakt med den offentliga arbetsförmedlingen eller en kompletterande aktör vid överenskommen eller på annat sätt beslutad tidpunkt</i>	43 § 3 p ALF	200
<i>Inte sökt anvisat lämpligt arbete</i>	43 § 4 p ALF	6
<i>Inte aktivt sökt lämpliga arbeten</i>	43 § 5 p ALF	40
<i>Avvisat ett erbjudet lämpligt arbete</i>	43 a § 1 p ALF	3
<i>Genom sitt uppträdande uppenbarligen vållat att en anställning inte kommit till stånd</i>	43 a § 2 p ALF	1
<i>Avvisat en anvisning till ett arbetsmarknadspolitiskt program för vilket aktivitetsstöd lämnas</i>	43 a § 3 p ALF	0
<i>Utan giltig anledning lämnat sitt arbete</i>	43 b § 1 p ALF	0
<i>På grund av otillbörligt uppförande skilts från sitt arbete</i>	43 b § 2 p ALF	0
<i>Utan giltig anledning lämnat ett arbetsmarknadspolitiskt program för vilket aktivitetsstöd lämnas</i>	43 b § 3 p ALF	1
<i>Upptäckt på ett sådant sätt att den offentliga arbetsförmedlingen återkallat en anvisning till ett arbetsmarknadspolitiskt program för vilket aktivitetsstöd lämnas</i>	43 b § 4 p ALF	0
<i>Ej ersättningsberättigad, uppfyller inte grundvillkor</i>	9 § ALF	15
<i>Avvisar anvisning till Jobbgarantin för ungdomar</i>	11 § ALF	3
<i>Lämnas utan åtgärd från kassar²</i>		4535

Omprövningar och överklaganden

Enligt 61 § lagen (1997:238) om arbetslöshetsförsäkring, ALF, har en sökande som inte är nöjd med beslut som fattats av a-kassan rätt att begära omprövning av beslutet. Under året begärde **816** (603) medlemmar sådan omprövning. A-kassans omprövningsbeslut kan överklagas till förvaltningsdomstol. Under året överklagades **37** (58) av a-kassans omprövningsbeslut till Förvaltningsrätten.

Under 2013 inkom till a-kassan domar från Förvaltningsrätten i **30** (73) ärenden. I **22** (49) domar har Förvaltningsrätten avslagit medlemmens överklagande. Förvaltningsrätten har alltså funnit att a-kassans beslut var riktigt. I **4** (21) domar har Förvaltningsrätten bifallit medlemmens överklagande och i **4** (3) domar har Förvaltningsrätten delvis bifallit ärendet.

² Anledningen till den höga siffran är att cirka 50-55 procent av AF-meddelanden gällande aktivitetsrapporter skickas felaktigt, då medlemmen inte har fått eller sökt arbetslöshetsersättning.

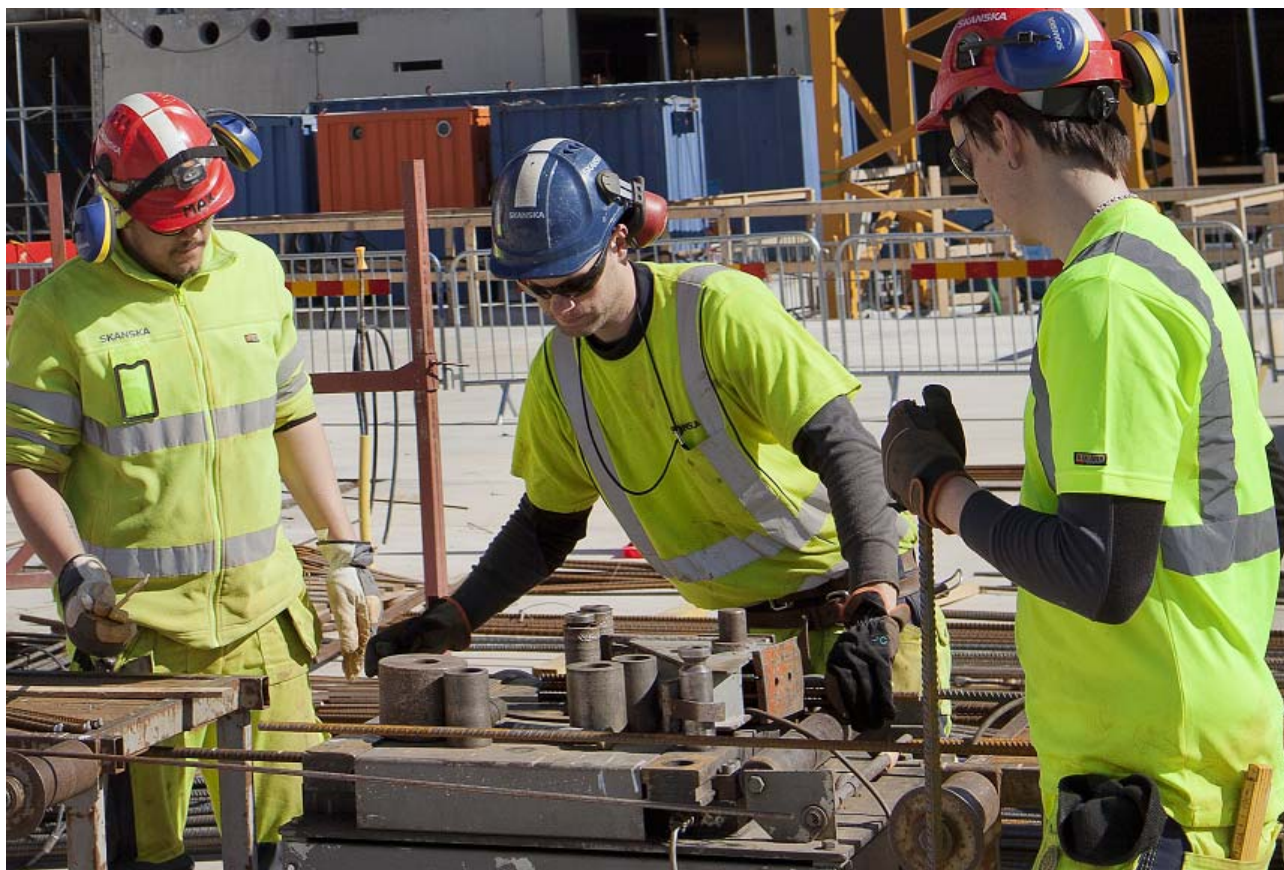
För prövning i Kammarrätten krävs prövningstillstånd, nio medlemmar har under året överklagat Förvaltningsrättens beslut. Kammarrätten meddelade prövningstillstånd i ett ärende, i vilken Kammarrätten sedan vidhöll Förvaltningsrättens beslut. A-kassan har i ett ärende fått prövningstillstånd, i vilken Kammarrätten sedan beslutade att bifalla a-kassans överklagande.

I Högsta Förvaltningsdomstolen krävs prövningstillstånd. **Tre** (1) medlemmar har under året överklagat Kammarrättens beslut. Högsta Förvaltningsdomstolen meddelade inte prövningstillstånd, varför Kammarrättens beslut stod kvar.

Felaktigt erhållen ersättning

A-kassan har under året fattat beslut om återkrav i **889** (339) ärenden. Av dessa har a-kassans kanslikontor i **75** (99) fall genomfört utredning varefter de ärenden där det inte framkommit annat än att det är fråga om sådant förfarande som ska leda till uteslutning eller fränkännande av ersättningsdagar, föredragit ärendet för beslut av a-kassastyrelsen. Styrelsen har under året beslutat om sanktion i **39** (30) sådana ärenden.

A-kassans styrelse har under 2013 i enlighet med tillämpningen av 37 § LAK uteslutit **34** (27) medlemmar. I **5** (3) ärenden har styrelsen funnit att särskilda skäl förelåg att inte utesluta medlemmen på grund av det inträffade och i stället fränkänt denne rätt till ersättning under viss tid. I normalfallet har fränkännandet gällt under 130 ersättningsdagar. För att därefter ha rätt till ersättning igen ska medlemmen också ha förvärvsarbetat i minst 80 dagar. I **25** (18) fall har a-kassans styrelse i samband med beslutet också beslutat polisanmäla medlemmen enligt bidragsbrottslagen.



Kommentarer till verksamheten 2013

Arbetslösheten

De senaste åren har det rått en omfattande lågkonjunktur inom byggbranschen. Detta gäller inte minst inom bostadsbyggandet. Det har i sin tur inneburit en hög arbetslöshet i Byggnads a-kassa under i stort sett hela året. I januari var den totala arbetslösheten 13 procent och i juni månad 8,1 procent. Först i slutet av året kom det tecken som tydde på en försiktig ökning av investeringarna inom branschen under 2014.

Kontorsorganisationen

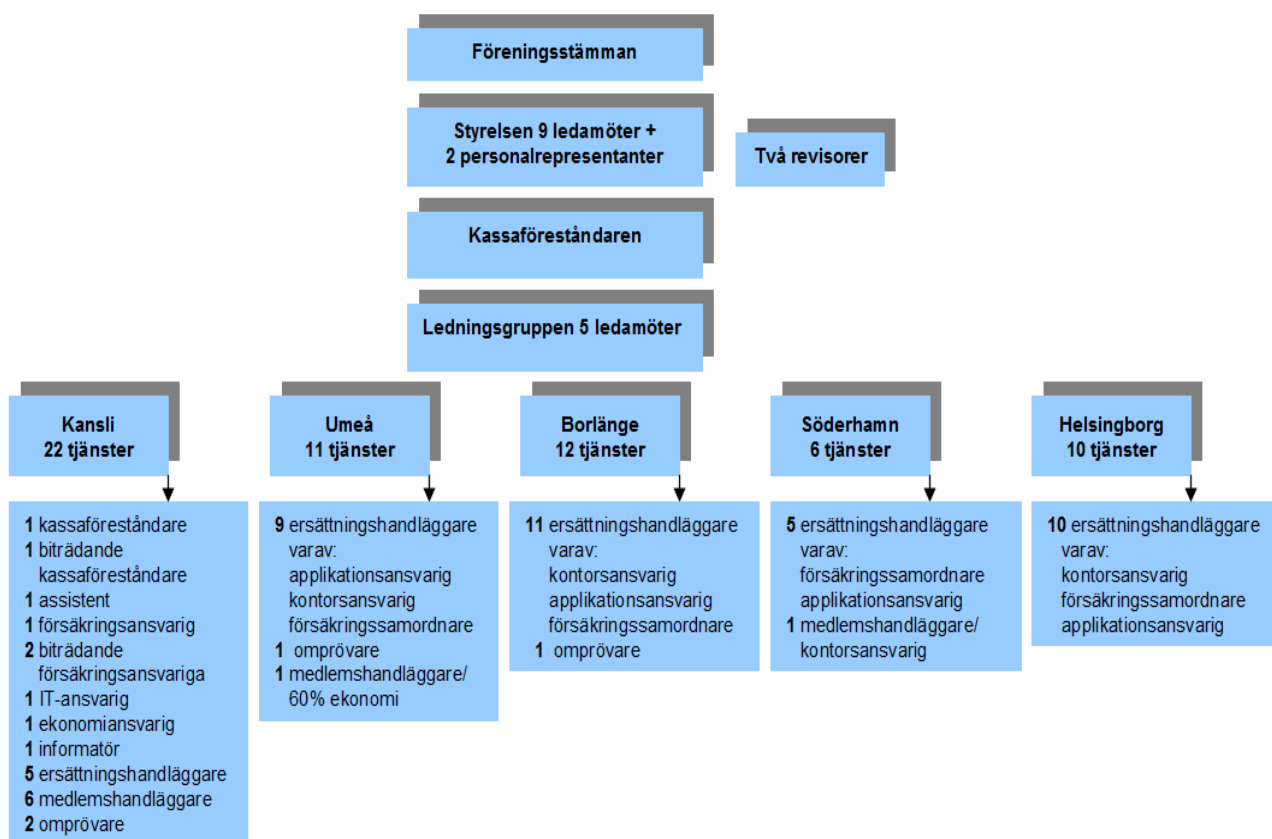
I början av året flyttade personalen i Umeå in i nya moderna lokaler.

A-kassans styrelse beslutade i juni att etablera ett handläggningskontor i Helsingborg. Redan den 1 oktober kunde vi öppna kontoret med 10 erfarna handläggare.

Efter en omfattande renovering av Sekos fastighet på Barnhusgatan i Stockholm flyttade Sekos och Byggnads kanslier i september in i fastigheten. I och med etableringen i samma lokaler öppnades möjligheter till ett ökat samarbete mellan a-kassorna. Det handlar i första hand om olika försäkringsfrågor, brevprojekt, utredningar och remissförfarande.

Ny organisation

Den 1 september genomfördes en förändring av a-kassans organisation. Den tidigare regionala organisationen upphörde och i stället fick varje handläggningskontor en mer självständig roll med ett nära ledarskap i form av kontorsansvarig och försäkringssamordnare.



Teknikutveckling

På Byggnads a-kassa har ett omfattande arbete på teknikområdet bedrivits under 2013. A-kassan innehar följande applikationer/systemstöd: ÄGA, OAS, Collect, AIP, QlikView, ByggIT, E-id, Internetkassan och mobilapp samt Inblicken.

Under 2013 har två ordinarie **ÄGA/OAS** leveranser skett varav en i samband med lagändringen den 1 september 2013. Fortsatt utveckling av statistikfunktionen **QlikView** har bedrivits och i medlemshanteringsystem **ByggIT**, som förvaltas och utvecklas av Byggnads och Softronic, har arbete kring borttag av den förhöjda avgiften samt justeringar i systemet pågått intensivt under hela 2013.

Under året har antalet användare av **Internetkassan/e-tjänster** ökat. I dagsläget har vi ca 4 500 medlemmar som är anslutna till Internetkassan. Totalt skickades 71 181 kassakort via våra e-tjänster. Det är en ökning med 30 381 poster från föregående år.

Utveckling av en ny Internetkassa har pågått under året. Den nya webbkassan heter **Mina sidor** och kommer att ersätta Internetkassan och a-kassans mobilapp. För Byggnads a-kassa beräknas ett införande av den nya applikationen ske tidigast under Q3, år 2014. **Mina sidor** ger förutsättningar för att effektivisera handläggningen och dubbelrikta kommunikationen mellan medlemmar och a-kassan. Den ger också förutsättningar för användandet av e-legitimation.

På Byggnads a-kassa utfördes ett plattformensbyte under året. Migreringsarbetets huvudsakliga uppdrag var att förbereda en miljö enligt SO:s nya kravspecifikation för våra applikationer.



Information

Under 2013 har både intranätet och webbplatsen fortsatt att vara a-kassans viktigaste kommunikations- och informationskanaler som används i både den interna och externa kommunikationen. Arbetet med utvecklingen av a-kassans webbplats har fortsatt under året. Syftet med det har varit att förvalta och fortsätta att förbättra informationskanalen för att ge medlemmarna och anställda på a-kassan ett bra verktyg i kommunikationen med varandra.

A-kassans webbplats är idag ett väletablerat arbetsverktyg bland a-kassans personal och en informationskälla för våra medlemmar. Antalet medlemmar som hämtar sin information från webben har ökat med 15 procent i jämförelse med året innan, enligt den årliga Nöjd Kund Index (NKI)-mätning.

I samband med lagändringen den 1 september 2013 har webbplatsen använts flitigt som informations- och kommunikationskanal. Webbstatistiken visar att trafikflödet på webbplatsen ökar ständigt, och allt fler medlemmar hittar till och får information från a-kassans webbplats.

Parallellt med webbplatsen har arbete med att förbättra a-kassans intranät bedrivits. IT-gruppen på Byggnads a-kassa har arbetat med omstrukturering av a-kassans teknikinformation på intranätet. Syftet har varit att skapa en enklare, förbättrad och mer användarvänlig information under applikationsfliken. Ett nyhetsbrev med information gällande a-kassans utvecklings- och tekniskarbete och har getts ut sju gånger under år 2013.

I samband med lagändringen 2013 har omfattande arbete med ändringar i a-kassans befintliga brev på intranätet bedrivits. Information om gällande regler kring studier vid arbetslöshet har getts ut även via annonsering i både tidningen Byggnadsarbetaren och Målarnas facktidning.

För att underlätta kommunikationen med medlemmarna har revidering av a-kassans brev påbörjats under 2013. Arbetet bedrivs i projektform och i samarbete med Sekos a-kassa. Syftet med revideringen är att förbättra och förenkla brevuppställningen och det använda språket. Både brevuppställningen och språket ska bidra till att göra breven lättbegripligare.

Till följd av den höga arbetslösheten och mängden AF-meddelanden har a-kassan under januari – april haft telefontiden begränsat till 09:00 – 11:00 måndag till fredag. För Byggnads regionkontor har ett särskilt nummer funnits tillgängligt för kontakt med a-kassan övrig tid.

A-kassan har också haft regelbundna videomöten med regionerna för information kring arbetslösheten och för frågor till a-kassans kansli.



Utbildning

Under året har ersättningshandläggarna och medlemshandläggarna genomgått olika former av kompetenshöjande utbildningar gällande försäkringsregler. Utbildningarna har genomförts i Byggnads a-kassas egen regi. Med anledning av de regeländringar som infördes den 1 september 2013 genomfördes också en stor utbildningsinsats för samtliga handläggare.

Några anställda har också genomgått grundutbildning för ersättningshandläggare i SO:s regi.

Då vi under året gått in i en ny organisation såg vi även ett behov av att utveckla ledarskapet på olika nivåer. Syftet var att skapa en gemensam plattform för ledarskapet på Byggnads a-kassa. Alla anställda med arbetsledaransvar har därför genomgått en ledarskapsutbildning i tre steg.

I syfte att skapa ansvar och delaktighet hos samtlig personal har vi även genomfört träning i aktivt medarbetarskap på respektive kontor. Både ledarskapsutbildning och träning i aktivt medarbetarskap har genomförts i samarbete med Mercuri International.



Personalkonferens

Vi har genomfört två personalkonferenser under 2013, en vårkonferens och en höstkonferens. Vårkonferensens huvudtema var att höja kompetensen inom vissa försäkringsområden och att även fortsätta arbetet med teambildning för att skapa förutsättningar för ett gott arbete i organisationen.

Ett utvecklingsbehov som identifierades under året var hur kommunikationen, både den skriftliga och den muntliga, sker till våra medlemmar. På höstkonferensen genomförde vi därför en utbildningsdag med fokus på inspiration till ett modernare tilltal som ska skapa ökad tydlighet för medlemmarna. Denna utbildnings- och inspirationsdag genomfördes i samarbete med Eva Lagerstam från EML Kommunikation AB.

Resultaträkning

RESULTATRÄKNING, belopp i tkr

		2013-12-31	2012-12-31
INTÄKTER			
Medlemsavgifter	Not 1	281 832	255 054
Annat statligt bidrag		1 458	127
Övriga intäkter		194	253
SUMMA INTÄKTER		283 483	255 434
ADMINISTRATIONSKOSTNADER			
Personalkostnader	Not 2	36 041	31 079
Övriga externa kostnader	Not 3	28 627	23 388
Avskrivningar enligt plan	Not 4	18	77
SUMMA ADMINISTRATIONSKOSTNADER		64 687	54 543
Resultat före avgifter till staten		218 797	200 890
AVGIFTER TILL STATEN			
Finansieringsavgift		89 630	86 631
Arbetslöshetsavgift		177 838	127 414
SUMMA AVGIFTER TILL STATEN		267 469	214 045
Resultat före finansiella poster		- 48 672	-13 155
FINANSIELLA POSTER			
Finansiella intäkter	Not 5	4 034	4 990
Finansiella kostnader		-13	-10
SUMMA FINANSIELLA POSTER		4 021	4 980
Resultat före poster arbetslöshetsförsäkringen		- 44 651	-8 175
POSTER ARBETSLÖSHETSFÖRSÄKRINGEN			
Statligt bidrag till arbetslöshetsersättning	Not 6	780 260	580 699
Kostnad arbetslöshetsersättning	Not 7	-780 260	-580 699
Kostnad ej statsbidragsberättigad arbetslöshetsersättning		-180	-50
SUMMA POSTER ARBETSLÖSHETSFÖRSÄKRINGEN		-180	-50
ÅRETS RESULTAT		-44 831	-8 225

Balansräkning

BALANSRÄKNING, belopp i tkr

		2013-12-31	2012-12-31
TILLGÅNGAR			
Anläggningstillgångar			
MATERIELLA ANLÄGGNINGSTILLGÅNGAR			
Maskiner och inventarier	Not 4	0	18
FINANSIELLA ANLÄGGNINGSTILLGÅNGAR			
Långfristiga värdepappersinnehav	Not 8	143 550	185 103
Summa anläggningstillgångar		143 550	185 121
Omsättningstillgångar			
FORDRINGAR			
Fordringar statligt bidrag till arbetslöshetsersättning	Not 9	94 345	48 492
Fordringar felaktig arbetslöshetsersättning	Not 10	11 599	11 577
Fordringar ränta återkrav felaktig arbetslöshets ersättning		396	244
Fordringar medlemsavgift		7 244	8 215
Övriga fordringar	Not 11	11 898	12 140
Förutbetalda kostnader och upplupna intäkter	Not 12	17 055	13 622
KORTFRISTIGA PLACERINGAR			
Övriga kortfristiga placeringar	Not 13	154 328	157 194
KASSA OCH BANK		34 951	37 412
Summa omsättningstillgångar		331 816	288 896
SUMMA TILLGÅNGAR		475 366	474 017

EGET KAPITAL, AVSÄTTNINGAR OCH SKULDER

		2013-12-31	2012-12-31
Belopp i tkr			
Eget kapital			
Eget kapital vid räkenskapsårets början		374 963	383 188
Årets överskott/underskott		-44 831	-8 225
Summa eget kapital		330 132	374 963
Skulder			
Skulder arbetslöshetsersättning	Not 9	94 345	48 492
Skulder till Arbetsförmedlingen och IAF	Not 14	28 641	28 414
Skulder närstående organisation		861	1 054
Leverantörsskulder		1 345	1 508
Övriga skulder	Not 15	12 684	12 773
Upplupna kostnader och förutbetalda intäkter	Not 16	7 357	6 814
Summa skulder		145 234	99 055
SUMMA EGET KAPITAL OCH SKULDER		475 366	474 018
Ställda säkerheter		Inga	Inga
Ansvarsförbindelser		Inga	Inga

Noter till resultat- och balansräkning

NOTER TILL RESULTAT- OCH BALANSRÄKNING, belopp i tkr

Redovisningsprinciper:

Tillämpade redovisnings- och värderingsprinciper överensstämmer med Lagen om arbetslöshetskassor, IAF:s föreskrifter samt Årsredovisningslagen i tillämpliga delar.

Principerna oförändrade i jämförelse med föregående år.

Intäkter

Medlemsavgifter redovisas såsom intäkt i den period medlemsavgifter avser.

Fordringar

Fordringar felaktig arbetslöshetsersättning redovisas till nominellt belopp. Övriga fordringar, inklusive fordran medlemsavgift, redovisas till de belopp som beräknas bli betalt.

Avgifter till staten

Arbetslöshetskassan redovisar kostnad för finansieringsavgift och arbetslöshetsavgift enligt erhållen debitering från myndighet för räkenskapsårets kalendermånad.

Statligt bidrag till arbetslöshetsersättning och kostnad arbetslöshetsersättning

Arbetslöshetsersättning och statsbidrag till arbetslöshetsersättning som är hänförligt till räkenskapsåret redovisas som kostnad respektive intäkt oavsett tidpunkten för betalning i enlighet med IAFs föreskrifter.

Anläggningstillgångar

Materiella anläggningstillgångar avskrivs systematiskt över bedömd ekonomisk livslängd. Tillämpade avskrivningstider redovisas nedan.

Maskiner och inventarier

5 år

Värdepapper

Värdepapper som är omsättningstillgångar värderas till det lägsta av anskaffningsvärdet och verkligt värde (marknadsvärde). Långfristiga innehav värderas till anskaffningsvärdet.

Om det verkliga värdet minskat och denna värdenedgång kan antas vara varaktig görs nedskrivning till detta värde

		2013	2012
Not 1	<i>Medlemsavgifter</i>		
	Grundavgift	158 651	154 745
	Arbetslöshetsavgift	123 181	100 309
	SUMMA	281 832	255 054
Not 2	Medelantal anställda, löner, andra ersättningar och sociala avgifter		
	Medeltal anställda		
	Kvinnor	46	46
	Män	10	9
	Löner och andra ersättningar, styrelse och kassaföreståndare	1 318	1 419
	Löner och andra ersättningar, övriga anställda	21 261	17 564
	Sociala avgifter enligt lag och avtal	7 017	6 062
	Pensionskostnader, kassaföreståndare	-	35
	Pensionskostnader, övriga anställda	3 087	3 558
		32 684	28 638
Not 3	<i>Övriga externa kostnader</i>		
	Datakostnader/telefoni	12 484	11 887
	Portokostnader/information	2 440	2 009
	Lokalkostnader	2 475	2 621
	Förvaltningskostnader SO	4 905	3 529
	Konstaterad förlust medlemsavgifter	12	151
	Befarade förlust medlemsavgifter	-64	-2 012
	Övriga externa kostnader	6 374	5 203
	SUMMA	28 627	23 388
Not 4	<i>Maskiner och inventarier</i>		
	Ackumulerat anskaffningsvärde vid årets början	1 988	1 988
	Inköp under året	-	-

	Avyttringar / Utrangeringar under året	-	-
	Ackumulerat anskaffningsvärde vid årets slut	1 988	1 988
	Ackumulerade avskrivningar vid årets början	-1 970	-1 893
	Årets avskrivningar inventarier	-18	-77
	Avyttring / Utrangering under året	-	-
	Ackumulerade avskrivningar vid årets slut	-1 988	-1 970
	Utgående planenligt restvärde	0	18
Not 5	<i>Finansiella intäkter</i>		
	Ränta på återkrav felaktig ersättning	208	303
	Utdelning	317	638
	Ränteintäkter från bank	347	2 443
	Ränteintäkter kortfr placering	3 160	1 604
	Skattefria intäkter	1	1
	SUMMA	4 034	4 990
Not 6	<i>Statligt bidrag till arbetslöshetsförsäkringen</i>		
	Statligt bidrag till arbetslöshetsförsäkringen	736 441	578 667
	Periodiserad arbetslöshetsersättning	45 853	4 282
	Återbetald arbetslöshetsersättning (till arbetsförmedlingen)	-2 034	-2 250
	SUMMA	780 260	580 699
Not 7	<i>Kostnad arbetslöshetsersättning</i>		
	Arbetslöshetsersättning	736 441	578 667
	Periodiserad arbetslöshetsersättning	45 853	4 282
	Återbetald arbetslöshetsersättning (till Arbetsförmedlingen)	-2 034	-2 250
	SUMMA	780 260	580 699
Not 8	<i>Finansiella Anläggningstillgångar</i>		
	Ingående bokförda värden	185 103	64 464
	<u>Årets förändringar</u>		
	-Köp av värdepapper	17 680	120 639

	-Sälj av värdepapper	-59 233	
	Utgående bokförda värden	143 550	185 103
	Marknadsvärde	151 935	189 277
Not 9	<i>Fordringar statligt bidrag till arbetslöshetsersättning respektive skulder arbetslöshetsersättning</i>		
	Ingående periodiserade fordringar statligt bidrag till arbetslöshets ersättning respektive skulder arbetslöshetsersättning	48 492	44 210
	Årets förändring	45 853	4 282
	Utgående periodiserade fordringar statligt bidrag till arbetslöshets ersättning respektive skulder arbetslöshetsersättning	94 345	48 492
Not 10	<i>Fordringar felaktig ersättning:</i>		
	Ingående fordringar	11 577	12 445
	Årets fordringar		
	- Under året tillkommande fordringar	2 975	2 380
	- Under året reglerade fordringar	-2 773	-3 198
	- Avskrivningar av fordringar	-180	-50
	SUMMA	11 599	11 577
	Åldersfördelning felaktig ersättning:		
	Fordringar ≤ 1 år	907	839
	Fordringar > 1 år ≤ 5 år	2 878	3 228
	Fordringar > 5 år ≤ 10 år	5 001	5 129
	Fordringar >10 år	2 813	2 381
	SUMMA	11 599	11 577
	Av summan fordringar felaktig ersättning bedöms nominella beloppet vara osäkra.	1 160	1 157
	Nedskrivningar av fordringar har skett med 84 tkr och återbetalas till Arbetsförmedlingen i januari 2014		
Not 11	<i>Övriga fordringar</i>		
	Fordringar Arbetsförmedlingen skatt	11 761	11 914
	Skattekonto	-36	112
	Övriga kortfristiga fordringar	173	115
	SUMMA	11 898	12 140


Not 12	<i>Förutbetalda kostnader och uppl intäkter</i>		
	Förutbetalda hyror	558	347
	Övriga förutbetalda kostnader	0	181
	Upplupen medlemsintäkt från förbundet	16 497	13 094
	SUMMA	17 055	13 622
Not 13	<i>Kortfristiga placeringar</i>		
	Aktie/räntefond/värdepapper	154 328	157 194
	SUMMA	154 328	157 194
	Marknadsvärde	159 433	159 810
Not 14	<i>Skulder Arbetsförmedlingen och IAF</i>		
	Finansieringsavgift	7 495	7 351
	Arbetslöshetsavgift	9 165	9 388
	Skulder felaktig ersättning	11 683	11 578
	Skulder felaktig ersättning inbet. till a-kassan	298	97
	SUMMA	28 641	28 414
	Skillnaden 84tkr skuld och fordran Arbetsförmedlingen se not 10		avskrivning som återbetalas arbetsförmedlingen i januari
Not 15	<i>Övriga skulder</i>		
	Källskatt arbetslöshetsersättning	11 761	11 914
	Personalens källskatt	612	507
	Skatt uppdragstagare	29	1
	Skatt EES	-	-
	Övriga skulder	283	352
	SUMMA	12 684	12 773
Not 16	<i>Upplupna kostnader och förutbetalda intäkter</i>		
	Upplupna semesterlöner	2 460	2 709
	Upplupen löneskatt	1 579	1 686
	Upplupna sociala avgifter	704	579
	Övriga interimsskulder	2 614	1 840
	SUMMA	7 357	6 814

Styrelsen vill avslutningsvis tacka Byggnads a-kassas personal för ett engagerat och bra arbete under det gångna verksamhetsåret.

Stockholm 2014-04-24


Lars Hildingsson


Lennart Borgkvist


Mikael Johansson

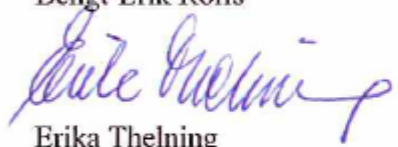

Peter Hellgren


Marianne Hidmark


Jörgen Eriksson


Bengt-Erik Rolfs


Sven Lindkvist


Erika Thelning


Lena Kjellgren


Christer Lindström


Roal Nilssen

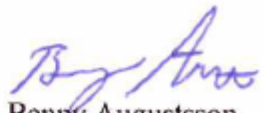
Kassaföreståndare

Vår revisionsberättelse har lämnats 2014-04-30


Ulrika Granholm Dahl

Auktoriserad revisor

Öhrlings PricewaterhouseCoopers


Benny Augustsson

Intern revisor



Årsredovisning 2013